

Kortlægning af brednære arealer Søndersø

Efterår 2019



Notat til: Furesø Kommune

Udarbejdet af: Ellis Marie Pedersen og Laura E. Beck
December 2019

Indhold

Indledning	3
Metode	4
Opsummering på kortlægning	5
Delområdebeskrivelser	6
Litteratur	23

Kolofon

Titel: Kortlægning af brednære arealer Søndersø - Efterår 2019. Version 1.0

Forfatter: Ellis Marie Pedersen, Laura E. Beck og Anders N. Michaelsen
Udgivelsesår: 2019

Layout: Laura E. Beck

Fotos: Ellis Marie Pedersen, Laura E. Beck og Anders N. Michaelsen
Alle fotos er taget ved Søndersø i perioden august-oktober 2019

Kort: Laura E. Beck
Kort indeholder data fra Geodatastyrelsen, orto_foraar og topo_skaermkort, WMS-tjeneste

Forside: Kig til Søndersø fra badested. Mellemløben Oskar i hamp-hjortetrøst.
Bagside: Udsigt over Søndersø fra skråning ved løveng nord for søen.

Indledning

Søndersø er en relativt lavbundet sø, der ligger i Furesø Kommune syd for Værløse i en tunneldal skabt af seneste istids afsmeltning. I 1865 blev der foretaget en vandstandssænkning på ca. 2 meter, hvorefter områder især syd for søen blev mere eller mindre tørlagt og i dag fremstår som moseområder. Moserne syd for søen gennemskæres af Tibberup Å og Værebros Å.

Søndersø ligger syd for et parcelhuskvarter og øst for den nu nedlagte Flyvestation Værløse. Den har stor rekreativ værdi idet den fungerer som fiske- og badesø og omkranses af et flittigt benyttet stisystem.

Kortlægningen er foretaget på de dele af bredarealerne omkring Søndersø, der er ejet eller plejet af Furesø Kommune. Undersøgelsesområdet udgør i alt 28 ha, og er i forbindelse med kortlægningen delt op i 19 delområder.

Størstedelen af det undersøgte areal har skovkarakter med indslag af lysåbne naturtyper som eng og overdrev.

Formålet med kortlægningen er at få et udvidet kendskab til de eksisterende naturværdier på de bred-nære arealer omkring Søndersø, til videre anvendelse for udarbejdelsen af en plejeplan.



Metode

Undersøgelsesområdet er besøgt og opdelt i delområder ud fra naturtype/biotoptype. Opdelingen er baseret på oplevelsen af forhold som lysindfald, fugtighedsgrad og næringsindhold i jorden samt artsfund på stedet. Der er ikke foretaget deciderede undersøgelser af jordens næringsindhold. For hvert delområde er foretaget en registrering ved brug af en modificeret udgave af feltskemaet til biotyper "Overvågning af agerlandets småbiotoper". Arealmæssige, lineære og punktformede landskabselementer er registreret.

For hvert delområde er der lavet en beskrivelse af arealet. Der er ikke udarbejdet en komplet floraliste, men lagt fokus på dominerende arter, indikatorarter og andre spændende/sjældne arter. For enkelte delområder er der udarbejdet enkelte plejeforslag for den fremtidige drift på baggrund af floralisten.

Feltarbejdet er foregået i august, hvilket er relativt sent på sæsonen. Det betyder, at det ikke har været muligt at registrere dele af den forårsflora, som formentlig findes i området. I forundersøgelserne til feltarbejdet er "*Foreløbig oversigt over botaniske lokaliteter for Sønderø*" fra 1979 gennemgået, og også her gælder, at nogle forårs- og forsommerplanter ikke kunne observeres på tidspunktet for feltarbejdets udførelse. Deres tilstedeværelse kan dermed hverken bekræftes eller udelukkes. En del arter tilhørende forårsflora med en længere vækstsæson er dog registreret derude.

Der er ikke foretaget en separat eftersøgning og registreringer af interessante insekter, padder, pattedyr og fugle, men sporadiske observationer af disse er blevet noteret og indgået i vurderingen.



Tidselsommerfugl i almindelig knopurt.

Opsummering på kortlægningen

Flere af delområderne vurderes til at have en relativt høj naturværdi, og det anbefales generelt at den fremtidige drift bør tage hensyn til og vedligeholde områdets naturskovspræg samt understøtte pletterne med lysåbne naturtyper.

Af arealer med høj naturværdi kan den nordlige søbred med blandet løvskov (delområde 10-13) samt de mindre og mere lysåbne naturtyper, der findes i delområderne 1, 3, 16 og 17 fremhæves.

Langs østsiden og nordsiden af Søndersø er der registreret mange store og gamle træer (stilk-eg, ask, bøg, vortebirk og rød-el). Mange af dem indgår i det lange skovstykke med et præg af naturskov, mens enkelte står mere solitære, hvor underskoven er blevet ryddet. Nogle af træerne er blevet topkappet, så kun stammen står tilbage.

Naturværdien af store gamle træer bør ikke underkendes. De har stor værdi som levesteder for en lang række af insekter, svampe, fugle og flagermus, og af denne årsag anbefales det, at der i den fremtidige drift tages vare på disse træer.

Rekreation

I forbindelse med feltarbejdet blev det observeret, at stisystemet omkring Søndersø er flittigt brugt af mange typer brugere, primært til fods.

Aktiviteterne foregår på stierne og brugerne lader generelt til ikke at begive sig uden for stien. Der ses dog hist og her huler lavet af grene fra skovbunden samt andre spor af at nogle brugergrupper bevæger sig udenfor stisystemet. Løse hunde kan udgøre et problem for dyrelivet.

Fauna

Det vurderes, at bredarealerne giver et højt bidrag til insekt- og fuglelivet i og omkring Søndersø. De mange krat, småbiotoper med stillestående vand, tagrør og andre lignende småbiotoper skaber uforstyrrede områder af varierende størrelser og karakter langs det ellers flittigt benyttede stisystem.

Ifølge en fuglekigger er der observeret korttået træløber, havørn, isfugl, digesvale, stor og lille flagspætte, dompap, korsnæb, rørhøg, rørdrum og spætmejs.

Invasive arter

Flere steder gror sildig gyldenris i små og større bestande. Disse bør bekæmpes, så arten ikke breder sig yderligere.



De fleste brugere af området færdes til fods langs stierne



Cyklist med løs hund

Delområdebeskrivelser

Nedenfor er lavet en kort beskrivelse af delområderne. De delområder, der ligner hinanden i naturtype og struktur, er samlet under én beskrivelse.

Delområde 1 - Græsland ved okkerbassiner

Langstrakt lysåbent græsland, bestående af en kildeplads med nedlagte okkerbassiner på begge sider af et tværgående øst-vestgående lysåbent (eng-) areal med et kørespor. Køresporet og engarealet slås af HOFOR uden opsamling af det afslåede materiale. Et levende hegn markerer kildepladsens sydside. I hegnet står en varieret vedplanteflora af mange hjemmehørende blomstrende arter. Nord for kildepladsen er massivt pilekrat og ellesump med en del stående og dødt ved.



Den efterhånden sjældne dagsommerfugl guldhale

Bassinerne langs kildepladsens sydside er under tilgroning af vedplanter fra det tilstødende levende hegn. Ligeledes forekommer der tilgroning af vedplanter fra pilekrat og ellesump langs kildepladsens nordside ud i de tilstødende bassiner.



Udstrækning af okker-bassiner, 1971



Alm. blåfugl i parring på larvens foderplante alm. kællingetand

Enkelte bassiner slås periodevis, hvor førnen efterlades, og nogle bassiner fremstår meget eutrofierede. Enkelte bassiner er overgroet af tagrør og sildig gyldenris. Sidstnævnte breder sig over et relativt stort område.



Sandsynligvis den sjældne forskelligbladet tidsel

Det nordvestligste bassin er domineret af hjertegræs. Her vokser også forskellige specielle arter, bl.a. sorthoved-knopurt, der ifølge litteraturkilder stammer fra udsåninger foretaget i årene efter vandstandssænkningen.

Der er terrænforskelle og varierende fugtighedsgradienter langs det gennemskærende engareal med kørespor til og fra vandboringer/målestationer:

- Den vestlige del ligger højt i terrænet og udgør et registreret overdrev efter Naturbeskyttelseslovens § 3. Overdrevskarakteren er ikke fremtrædende, men en del overdrevstilknyttede arter forekommer. Ved overgangen til den centrale del af kørevejen står der muligvis en mindre bestand af forskelligbladet tidsel. Arten er kun observeret vegetativt.
- Den midterste del ligger betydeligt lavere og har karakter af fugtig eng under kraftig tilgroning af tagrør, men med en fin forekomst af engtilknyttede arter.
- Den østlige del har karakter af tørt græsland/overdrev. Bassinerne afgrænses af tørre jord-diger, hvis sydside er soleksponeret. Urtefloraen forventes at kunne blive mere interessant, hvis eutrofieringen af diget mindskes.



Friskklækket dagpåfugleøje på hamp-hjortetrøst

Hvepseedderkop og rådyr er observeret og i et jorddige ses et indgangshul til et gravsystem, formentlig grævling.

Plejekforslag:

Sen slåning/høslæt af engarealet efter frøsætning hos forskelligbladet tidsel.

Bekæmpelse af sildig gyldenris i okkerbassin. Arten slås 2-3 gange om året i vækstsæsonen (april-september) i 2-3 år.



Udsigt over nedlagte okkerbassiner.

Delområde 2 - skovstrækning langs Tibberup Å og rekreativ sti

Primært træbevokset område gennemskåret af Tibberup Å, som går over i Værebros Å. Åen udgør den nordlige grænse af delområdet. Vandet er grønt og uklart uden megen grøde, men med stor tilvækst af liden andemad.



Et gammelt trådhegn står i matrikelskellet alene med formålet at vise matrikelgrænsen. Der har ikke været græsning.

Gennem området ligger vandboringer langs et kørespor, som plejes ved hyppig slåning for at vedligeholde en græsplænelignende karakter. Vegetationen rundt om består af blandingskov domineret af rød-el med douglasgran og ær på de tørre højereliggende områder. Skovbundsfloraen består af en typisk skovbunds-urtevegetation. Der er en kraftig tilvækst af næringstolerante høje flerårige urter, især i lysninger langs åen, men også langs stien.

Der foretages ingen drift i skoven, hvilket giver naturskovpræg med varieret alder, etagering og naturlig selvforyngelse. Dødt ved i form af stående (med spættehuller), hængende og liggende stammer findes.



Slåede spor med vildnis omkring

Sumpskoven går over i søbred med samme vegetationstype. Flere steder står mindre bestande af sildig gyldenris. Grøn frø og stor flag-spætte observeret. Små fisk i vandløbet.

Plejeforslag:

Bekæmpelse af sildig gyldenris. Arten slås 2-3 gange om året i vækstsæsonen (april-september) i 2-3 år.



Eksempel på stående dødt ved med svampe og spættehuller

Delområde 3 - tørt græsland med hulkravet kodriver

Hovedsageligt tørt lysåbent græslandsområde med en stor solitær hestekastanje, en bakke med gamle krogede stilk-eg samt en mindre bevoksning med blandede nåletræer.



Det lysåbne areal har overdrevskarakter med overdrevsarter uden dog at være registreret som overdrev. Området virker spændende og er potentielt levesteder for flere karakteristiske og sjældne insekter mv., knyttet til overdrev. Temmelig tilgroet med høje græsser og halvgræsser og med meget førne. Arealet synes umiddelbart ikke til at være slået eller på anden måde plejet på nær et enkelt spor fra vandværket hen til hestekastanjen.

Stendige med kulturplanter



Det lysåbne areal har overdrevspotentiale

Mellem bakken og nåletræsbevoksningen er miljøet mere surt og skyggefult med mange hulkravet kodriver.

Et stendige mellem græsland og asfaltvej er tilplantet med kulturplanter.

Plejekforslag:

Fremme overdrevskarakteren ved at foretage sent høslæt eller forårsafbrænding, bl.a. af hensyn til hulkravet kodriver.

Delområde 4a - ellemose med lysning med kærstar.

Delområdet er en § 3 beskyttet mose, domineret af rød-el. Mosen består af partier med både levende og udgåede elletræer, både stående, hængende og liggende. Lysåbent kørespor til vandboringer med indkørsel fra Ballerupvej.



Køresporet ligger lidt over terrænet og består primært af kulturgræsser og hvidkløver med høje næringstolerante flerårige urter i kanterne. Blandede løvtræer står også langs kørevej, hovedsageligt rød-el. Køresporet går fra nord mod syd og slutter i en lysning af kærstar med en lille bro. Broen leder over Værebros Å, der gennemskærer delområdet. På den anden side af broen starter igen mosen med tæt uigennemtrængeligt krat.



Stående dødt ved og vedbend i en ask

Selve ellesumpen har en høj vandstand og buskadset er så tilgroet, at det er forholdsvis ufremkommeligt. Nogle steder står bestande af kærstar mellem elletræerne langs køresporet. Hist og her bestande af sildig gyldenris.

Stor variation af blandede småfugle observeret i tagrørene. Dompap, grøn frø og ravn observeret.



Tæt krat med høj vandstand

Delområde 4b - rørsump i ellemose (Lillesø)

Lysåben rørsump af tagrør ude i en ellemose (delområde 4a), dokumenteret ud fra luftfoto, da buskadset og rørsumpen er forholdsvist ufremkommeligt. Mange steder findes en bræmme af kær-star mellem rød-el og tagrør.

Stor variation af blandede småfugle observeret i tagrørene. Dompap, grøn frø og ravn observeret.



Tagrørssump i Lillesø

Delområde 4c - rørsump i ellemose

Lysåben rørsump af tagrør ude i en ellemose (delområde 4a), dokumenteret ud fra luftfoto, da buskadset og rørsumpen er forholdsvist ufremkommeligt. Mange steder findes en bræmme af kær-star i mellem rød-el og tagrør. Ved et nedlagt pumpehus i nordøstlige hjørne findes en lille isoleret åben sø, forholdsvis ren for andemad og makrofytter, men omkranset af tagrør.

Grøn frø og lille vandsalamander observeret.

Plejekforslag:

Bekæmpelse af sildig gyldenris. Arten slås 2-3 gange om året i vækstsæsonen (april-september) i 2-3 år.



Formidlingsskilt ved Ballerupvej



Dag-pragtstjerne

Delområde 5 - søbred syd for Søndersø

Søbred med en kraftig opvækst af vedplanter og med enkelte solitære aske-træer, nogle udgået, andre er medtaget af sandsynligvis asketopsyge. En enkelt nedgang til vandet med udvig til en holm af tagrør. Søbredden ligger lavere i terræn og består af en bræmme af primært tagrør, sø-kogleaks, rød-el og gråpil, tillige fugtigbundskrævende urter.



Vejkanten langs vejen, som ligger noget over terræn og samtidig fungerer som en dæmning mellem Sønderø og ellemosen mod syd, er domineret af kulturgræsser og hvidkløver. Enkelte steder ligger blottede sten, formentlig som en del af dæmningen.

Mindre bestande af sildig gyldenris.

I delområdets vestligste ende er der ifølge Arealinformation og § 3-appen et lille registreret overdrev øst for "Søhuset". Overdrevet er dog ikke at finde på den pågældende lokation.

Mange blishøns langs vandkanten i tagrørene med kyllinger.

Plejeforslag:

Bekæmpelse af sildig gyldenris. Arten slås 2-3 gange om året i vækstsæsonen (april-september) i 2-3 år.



Sildig gyldenris mellem sti og sø



Nedgang til søen. Der fældes formentlig jævnligt træopvækst langs søen af hensyn til udsigten

Delområde 6 - græsland med karakter af eng

Lysåbent område med karakter af eng og enkelte solitære store, gamle træer og hassel. Stor tilvækst af høje græsser og halvgræsser, som med tiden vil udkonkurrere engvegetationen.



Glanskapslet siv



Frøstand af prikbladet perikon på eng med gående på stien



Området slås tilsyneladende med slagleklipper uden opsamling. Delområdet har potentiale til at udvikle sig til en mere artsrig eng.

Flere hvepseedderkopper observeret.



Engareal med kattehale, alm. mjøddurt, gåsepotentil, sump-kællingetand, eng-nellikerod, muse-vikke mm. Arealet har potentiale til en højere naturværdi og artsrigdom.

Delområde 7 - Søbred og pynt med sø

Området udgør et stykke mosaiknatur med mange bløde overgange mellem småhabitaterne.



Generelt udgør området en mindre skovstrækning med to pynter ud mod søen, hvoraf den store pynt omkranser et privatejet areal med et mindre havneanlæg/fiskeristation ejet af Lystfiskerforeningen Søndersø.



Småbåde i lystfiskerianlægget

Store bestande af kær-star findes umiddelbart før, imellem og efter de to pynter.

Selve skovstykket er fugtigt og bevokset med blandet løvskov, primært rød-el langs stien ud til søbredden, iblandet mindre partier af fugtig skovbund, stillestående vand i pilekrat og ellesump før tagrørenes begyndelse.

Ingen tegn på drift. Udgåede træer og buske får lov at ligge. Både stående, hængende og liggende døde vedplanter.



Hornblad sp.

Delområde 8 - Skovstrækning med lavning i højstammet skov

Træbevokset skovareal med karakter af naturskov indeholdende områder med højstammede træer (primært bøg) og områder med tættere underskov med træer og buske i forskellige aldre. Primært blandede løvtræer med enkelte nåltræer.



Ingen drift, men naturlig succession og selvfornyelse i lysbrønde. Meget dødt ved og stammer med spættehuller. Enkelte lysninger ved store krogede ege med døde grene siddende i kronen. Træerne har potentiale som flagermusetræer. I skovbunden i lysninger ligger meget kvas.



Kryстал-Støvbold



Variert skovbillede med uensaldrende bevoksning af flere træarter



Henkastet affald

En lavning, der sandsynligvis er en ældre råstofgrav, i det nordligste del af delområdet, synes at være periodevis våd (markeret på kort). Større træer er væltet op med røde på kryds og tværs fra skrænterne, formentlig grundet for våd skovbund. Stendiger markerer matrikelskel i dele af området.

Både organisk og uorganisk affald er henkastet i lavningens sydlige del, hvor man kan komme til via en skovvej.

Rigtig mange frøer (grøn frø) observeret i et tæppe af bingelurt i bunden af lavningen. Indgangshul til grav ses i den gamle råstofgrav, formentlig grævling. Spor af rådyr og dyrevæksel.

Plejekforslag:

Ophør af henkastning af al affald og at indsamle uorganisk affald.

Delområde 9 - Gammel park omkring Skovhuset

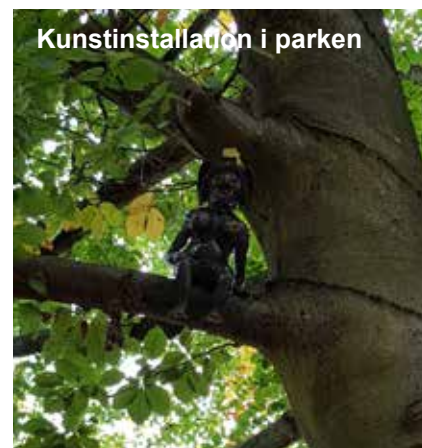


Parklignende højstammet løvskov i forholdsvist kuperet terræn og med meget åben underskov. Høje gamle bøge som dominerende art, herefter stilkeg.



Gamle bøge dominerer parken

En del plantede kulturplanter omkring Skovhuset langs oplyste stier. Gravede grøfter, som ikke lader til at have været vand i længe. Indeholder en gammel mindre frugtplantage i områdets nordøstlige hjørne.



Kunstinstallation i parken



Kunstinstallation i parken



Tør grøft med støbt inderside

Delområde 10 og 12 - Søbred langs Søndersø

Smal træbevokset søbred af varierende bredde med karakter af naturskov og pilekrat med stillestående vand hist og her.



Bevoksningen brydes af lysninger grundet fældning af højstammede løvtræer og buske. Fældninger er foregået ud fra højere liggende beboelse nord for stien og giver udsigt over Søndersø. Fældningerne lukker vinden fra søen ind i skoven på den anden side af stien, der ellers ligger i læ af den træbevoksede søbred.



Udsigt over Søndersø



Stor tilvækst af korbær og nælder og enkelte steder med kær-star i lysningerne. Ingen decideret skovdrift foruden fældning, hvor det døde ved får lov at ligge. Udgåede stående træer med spættehuller. I lysningerne er der stor urtetilvækst og selvforyngelse af vedplanter. I delområde 10 findes enkelte bestande af sildig gyldenris.

Stor variation af småfugle og insekter.

En benyttet badebro og sti markerer grænsen mellem de to delområder, der udelukkende er opdelt her for overskuelighedens skyld.

Plejekforslag:

Bekæmpelse af sildig gyldenris. Arten slås 2-3 gange om året i vækstsæsonen (april-september) i 2-3 år.



Delområde 11 og 13 - Tør skovstrækning

Lineær biototype af blandet løvskov på tør bund indeholdende træer og blomstrende buske i varierende alder. Ind i mellem står grupper af gamle rød-el, hvoraf nogle synes at være stævnet for mange siden. Ingen drift, men naturlig selvforyngelse.



Langs skovstykkets nordlige side forløber en skrænt, som varierer i højden. Flere trappe- og stinedange fra beboernes haver ned til stien. Hist og her lysninger ud for beboelse grundet fældninger af vedplanter eller opstamning af høje træer, formentlige for at skabe udsigt. Det fældede ved bliver efterladt, så relativt meget dødt ved er til stede foruden selvudgåede træer. Både stående, hængende og liggende stammer.



Løvskov med relativ stor variation i arter og alder

Et relativt højt antal træer (bøg og stilk-eg) i alderen 100+ år og enkelte træer i alderen 150+ år, hvoraf flere har potentiale som flagermusetræer. Der er foretaget topkapninger på to gamle bøge, det ene formentlig i vinteren 2018, den anden for adskillige år siden. Denne er nu udgået og har høj værdi for organismer knyttet til dødt ved i store dimensioner.

Frodig underskov med typisk urtevegetation. Skovstrækningen bærer præg af naturskov.

I den vestligste ende af delområde 13 er en lille skovlysning/-eng ud til en sti domineret af hundegræs med bladmos og skud af skvalderkål i bunden. Dyreveksler går idennem området og om skovlysningen/-engen har en videre funktion er ukendt.

En benyttet badebro og sti markerer grænsen mellem de to delområder, der her udelukkende er opdelt i to for overskuelighedens skyld.



Veterantræ med stor værdi for bl.a. vedboende insekter



Topkappet gammel bøg som er lysstillet. Meget spændende hvad der kan bo af biller og svampe der



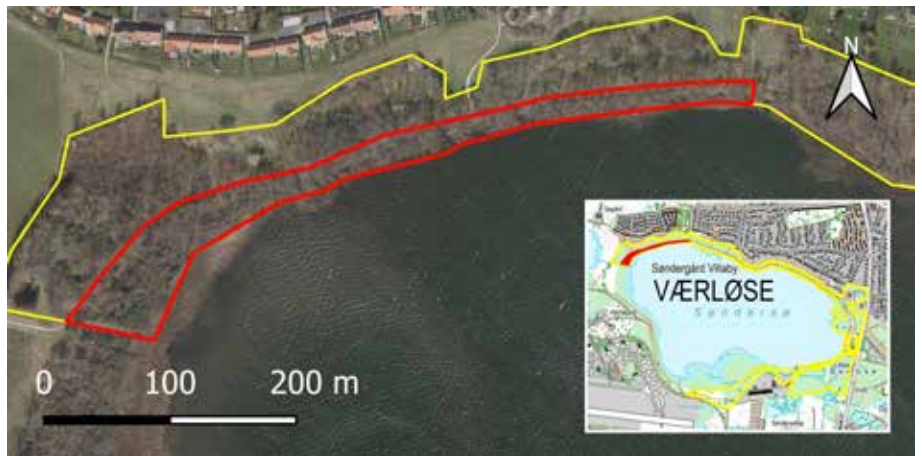
Gammel stilk-eg

Skovgaltetand



Delområde 14 - søbred med ellemose og slåenkrat

Dele af søbredden udgør en § 3 beskyttet mose, som domineres af rød-el med en bund af kær-star samt pilekrat, og heri er stor fugleaktivitet af diverse småfugle.



Området er er forholdsvis ufremkommeligt og har en karakter af vildnis, da der ikke foretages nogen drift.

Tæt opvækst af forskellige hjemmehørende træarter



Et vandløb/grøft er rørlagt under stien og krydser områdets sydside, hvorefter det igen bliver åbent i en lysning af kær-star og tagrør.

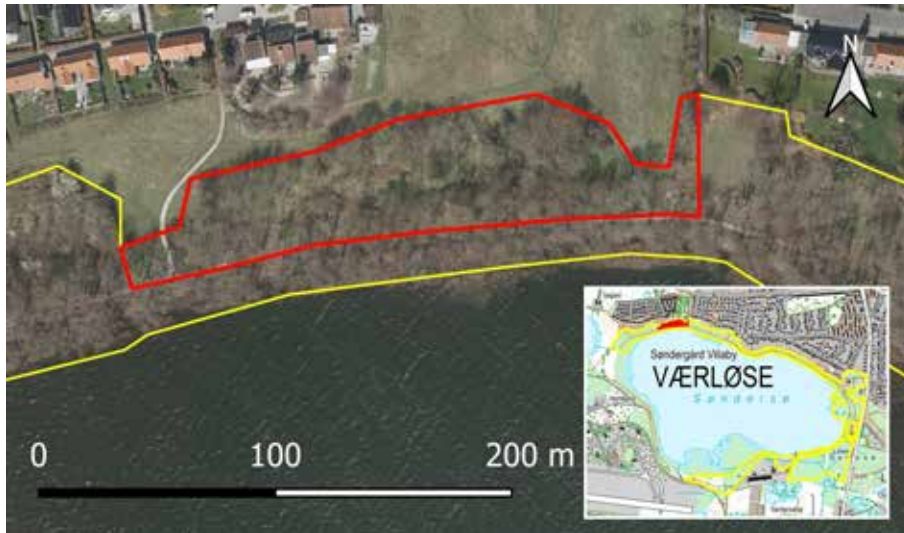
Vurderes til at have en høj naturværdi, især for småfuglene.



Krat af hylde, ask, elm, pil mm.

Delområde 15 - Rester af frugthave

Tør blandet løvskov med terrænforskelle. Resterne af en gammel frugthave, hvoraf nogle af frugt-træerne endnu er i live. Et levende hegn af tjørn og hyld markerer grænsen mellem frugttræerne og en lund af hassel, som sandsynligvis har været stævnet for mange år siden.



Skovbunden i den delvist udgåede frugthave er mere fugtig end det omkringliggende areal med meget bladmos. Ligeledes indikerer en kraftig tilvækst af stor nælde at jordbunden i frugthaven er næringsrig.



Dødt ved giver liv til mange andre organismer



Opvækst af nælder og en enlig pære

Nord for frugthaven er fældet en række ask, hvor veddet er efterladt. Dermed fremkommer en lysning, som begunstiger tilvæksten af nælder. En flittigt brugt dyreveksel løber langs tjørnehæget.

I delområdets vestligste ende ved en åben nedgang til søen fremkommer en menneskeskabt åbning i underskoven i forlængelse af det nordligende parcelhuskvarters grønne fællesarealer (slået græsland), som skaber et udkig til søen. Enkelte tjørn og rød-el er ladet tilbage som højstammede træer og skovbunden er dækket af korbær og nælder.

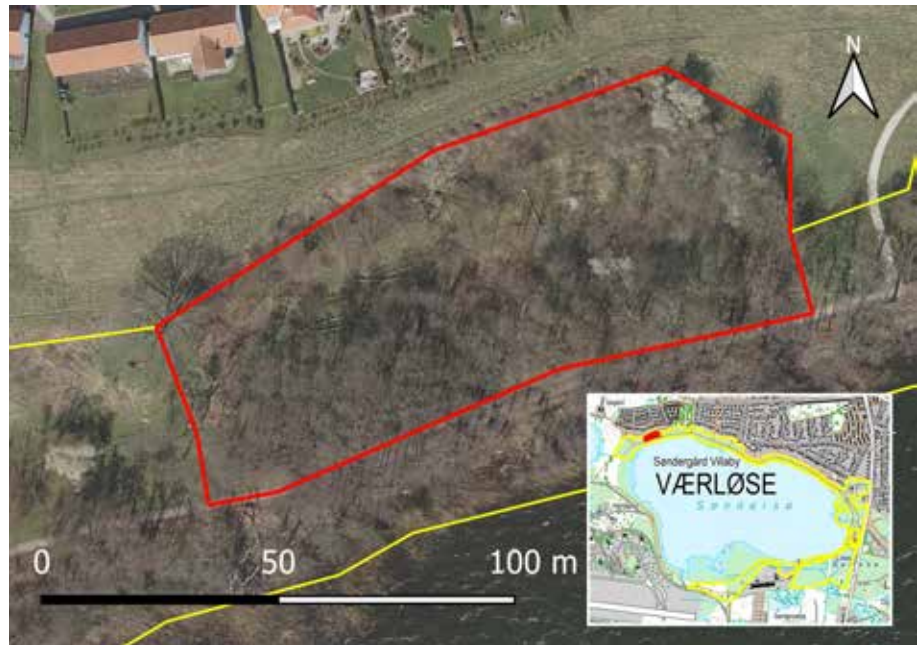
Resterende skovareal er også blandet løvskov uden drift, en del dødt ved samt naturlig selvfornyelse og succession og med naturskovpræg.



Gammelt tjørnehegn

Delområde 16 - Trykvæld i blandet løvskov.

Blandet løvskov med et trykvæld på det flade terræn, som danner vådbundsskov. I de vådeste områder, der domineres af grøn eremitmos, står kær-star i tætte bestande omgivet af et tæppe af krybhvene, men ellers dominerer bingelurt og en kraftig opvækst af ask.



Stor konval med spor af larvegnav, formentlig fra konvalbladhveps.

I det markant fugtigere parti forekommer en del udgåede træer, sandsynligvis grundet den konstante fugtige jordbund. For at undgå at stien bliver våd, ledes vandet fra trykvældet under stien via to rørlagte dræn og ud i søen.



Kær-star med opvækst af ask og ældre rød-el

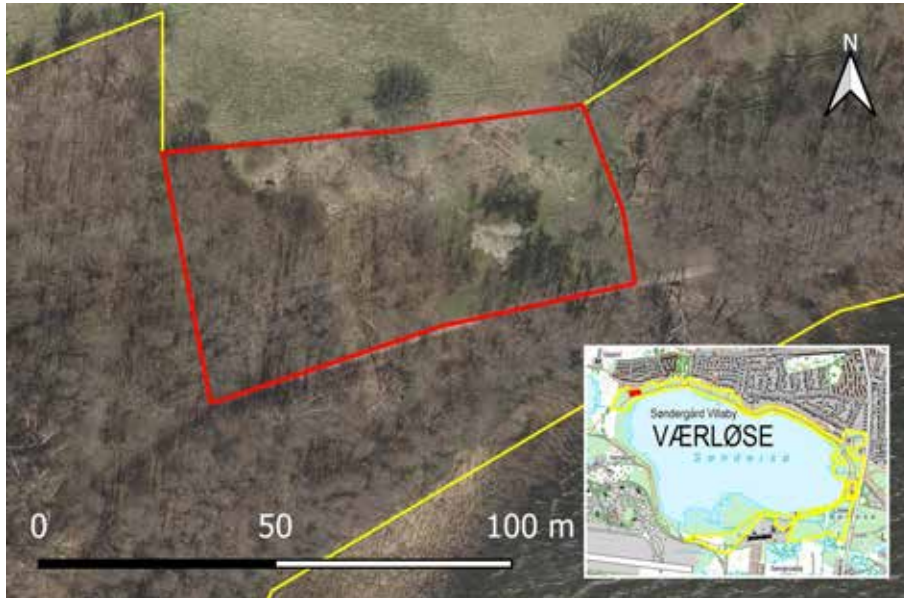


Grøn eremitmos er indikator-art for væld

Nord for trykvældet er skabt en lysning grundet fældning af en del ask op ad den stejle høje skrænt. Veddet er efterladt, hvilket resulterer i at lysningen består af én stor kvasbunke, som gør lysningen ufremkommelig. Soleksporingen og næringspuljen i jorden tillader en tilvækst af brombær sp. og stor nælde.

Delområde 17 - Reetableret løveng

Lysåbent engareal hvorpå det forsøges at genskabe en af områdets løvenge. Et fladt soleksponeret areal med en stejl sydvendt skrænt op mod bebyggelse. Begge dele slås med le, hvorefter førnen rives sammen og lægges i bunker i skovkanten sammen med opsamlede grene.



Foruden græsser gror en artsrig lyskrævende og ikke-næringskrævende urtevegetation, som fremmes ved slåning og opsamling. Frem til 2007 fandtes den meget sjældne skærmplante foldfrø på arealet, men den er ikke set siden



Retableret løveng med spredte elletræer og sydvendt stejl skråning.

Flere fritliggende store sten og enkelte stenbunker.

Enkelte fritstående engriflet hvidtjørn, hvoraf den ene har fodpose af slåen. På fodposen og andre små slåenbuske ses rådyrets browsing af skud og knopper, da buskene har en hæmmet og kompakt vækst. Rådyrekskrementer observeret.

Løvengen har potentiale til at udvikle sig til en mere artsrig løveng.

Plejeforslag:

Fortsætte kontinuerlig høslæt med le og opsamling. Løvengen kan med fordel udvides mod vest ved at rydde et mindre parti af skov-elm samt dertilhørende skrænt frem til en tværgående sti beliggende i delområde 18.

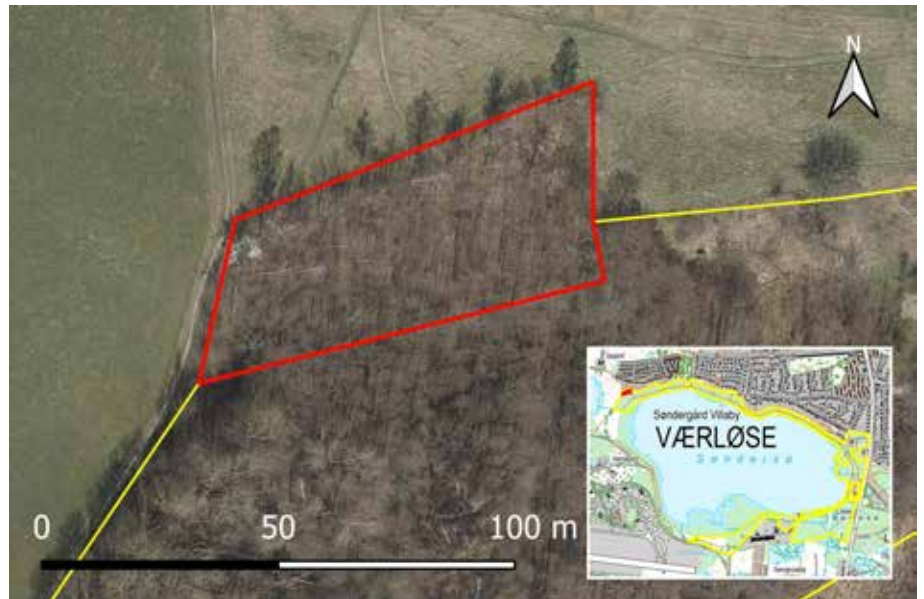
Formidlingskilt ved løvengen



Bunke af kvas og førne i skovkanten

Delområde 18 - Tør blandet løvskov

Skovstykke på let hævet plateau, med blandede løvtræer i varierende, men forholdsvis ung alder iblandet enkelte gamle fuglekirsebær.



Ingen spor af nylig drift og derfor naturlig selvforyngelse med forskellige stadier af succession, dødt ved og med karakter af vildnis.

Af luftfotos fra 1945 fremgår det, at området tidligere var landbrugsjord, hvilket forklarer bevoksningens forholdsvis unge alder.



Tæt ung opvækst af forskellige hjemmehørende træarter



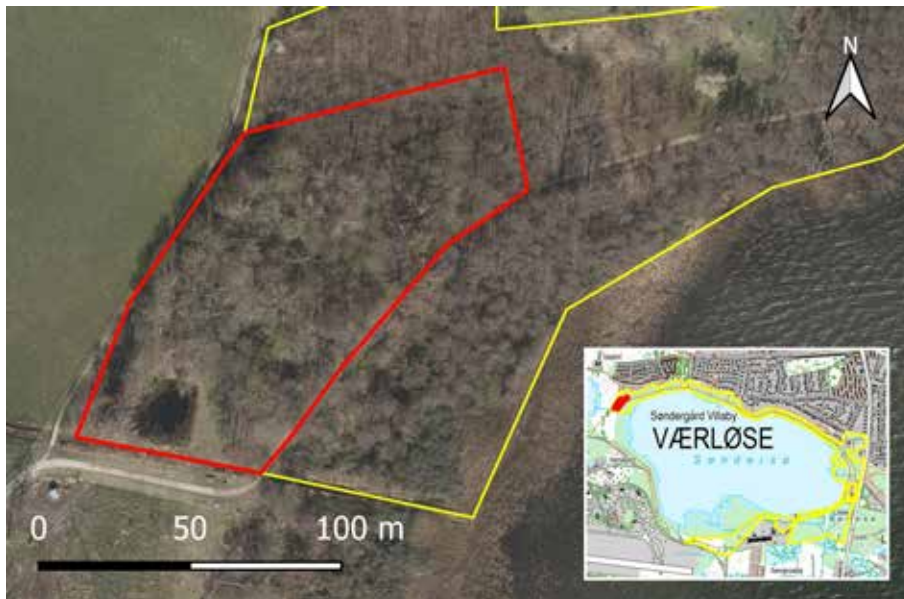
Arum sp.



Delområdet set fra græsarealet nord for Søndersø

Delområde 19 - Gammel elleskov og isoleret sø i lysning

Blandet lavtliggende løvskov, hvoraf den midterste del er domineret af rød-el af varierende alder iblandet andre hjemmehørende arter.



Skovbunden er forholdsvis åben, formentlig fordi området periodevist er vådt og vedplanter derfor ikke kan etablere sig. Udgåede væltede træer ligger på kryds og tværs. Af luftfoto fra 1945 fremgår det, at området tidligere var lysåbent med enkelte solitære træer, men med tiden er sprunget i skov. Flere af de solitære træer står endnu.



Opvækst af rød-el

I en skovlysning i delområdet vestligste hjørne ligger en lille isoleret sø. Lysningen er domineret af brombær sp. men der forekommer også et mindre parti med vild merian. Søen har stejle skrænter og er omkranset af en bræmme af tagrør.

Rådyr, spidsmus, stor flagspætte og grøn frø observeret i lysning og på sti.

Plejeforslag:

Høslæt i lysningen rundt om den lille sø. Der bør slås uden om partiet med vild merian.



Søen blev gravet i forbindelse med et pumpehus, der ikke findes længere

Litteratur

Faurholdt, N og Schou, J.C (2012): *Danmarks skærmpflanter*

Gravesen, P (1976): *Foreløbig oversigt over Botaniske Lokalteter*, bind I

Mortensen H. C. (1872): *Nordøstsjælland's Flora*

