

Naturovervågning af Maglemosen ved Vedbæk Sæson 2019

Projektperiode 2016-2020



**Rapport til: Rudersdal Kommune
og foreningen Maglemosens Naturpleje**

Udarbejdet af: Anders N. Michaelsen og Johanne S. Bak
Februar 2019

Indhold

Indledning	3
Overvågning af Magleмосen	4
Indsatser sæsonen 2019	8
Fokus for 2019	9
Observationer og fokuspunkter - 2019	10
Indsatser mod invasive arter	10
Græsnings - og hegningsobservationer	10
Udsåningsprojekt	16
Status på invasive arter	17
Sildig gyldenris	17
Rød hestehov	18
Japansk pileurt	19
Kæmpe-bjørneklo	20
Hydrologi	21
Analyse og konklusioner	23

Kolofon

Titel:	Naturovervågning af Magleмосen ved Vedbæk – Sæson 2019
Version:	3
Forfattere:	Anders N. Michaelsen og Johanne Bak, Natur360
Rekvirent:	Rudersdal Kommune og Magleмосens Naturpleje
Layout:	Johanne Bak
Fotos:	Anders N. Michaelsen

Forsidefoto: Folden F2 d. 7/8-2019 og alm. kællingetand. Bagside: Tidselsommerfugl i horse-tidse!





Vintergræssende dyr i F3 d. 13. december 2019

Indledning

Maglemosefredningen blev stadfæstet i 1986, og omfatter Henriksholm Syd, Maglemosegård, Rævegravene, Sanddalen og Elleslettegård, i alt 216 ha. Formålet med fredningen er at bevare betydelige landskabelige, arkæologiske og geologiske værdier.

Området mellem Vedbæk og Smidstrup, på i alt 60 ha, blev fredet i 2012 (Vedbæk/Smidstrup fredningen), og omfatter bl.a. området Henriksholm nord, der ligger i Rudersdal Kommune. Vedbæk/Smidstrup Fredningens formål er at sikre og genoprette de landskabelige, rekreative, biologiske og kulturhistoriske værdier.

Rudersdal Kommune overtog arealerne nord og syd for Henriksholm efter Forsvarskommandoen i 2011. Området på ca. 70 ha var tidligere dyrkede marker og moseområder, og var på overtagelsestidspunktet ved at gro til med især pil, høje græsser og den invasive sildig gyldenris.

De kommunalt ejede områder, Henriksholm Nord og Syd plejes med en vision om at skabe et sammenhængende natur- og græsningslandskab med høj biodiversitet, god tilgængelighed og et spændende rekreativt indhold for borgere og brugere af områderne.

For at opfylde visionen er det nødvendigt med en relativt omfattende naturpleje af arealerne. Plejen startede med rydning af pil og anden opvækst i vinteren 2014- 2015 på ca. 12 ha. Der blev opsat trådhegn til fire græsningsfolde (F1, F2, F3 og F4) og der blev udsat kvæg. Kvæget skal fremadrettet forhindre tilgroning og være de fremtidige naturplejere i Maglemosen. Der kan dog blive tale om at supplere plejen med maskinel høslæt eller rydning.

Plejen af Maglemosen har siden 2015 bestået af sommergræsning i de etablerede folde. Græsningen har primært været foretaget af kvæg, men blev i slutningen af 2018 suppleret med 6 islandske heste i folden F4. I 2019 har kvæget fået en længere udbindingsperiode helt hen i december, og i skrivende stund (20. jan. 2020) er der fortsat 12 køer i folden F3. Der er desuden foretaget manuel bekæmpelse af Japansk pileurt enkelte steder i Maglemosen, hvor kvæget ikke har græsset tilstrækkeligt. Bekæmpelse af de invasive arter i Maglemosen har generelt en høj prioritering i den pleje der foretages i området.

Målet med plejen er at skabe natur med overdrevsvegetation på de højtliggende arealer og enge eller moser på de lavtliggende fugtige arealer. Områdernes nye rekreative muligheder skal passes ind og anvendes på naturens præmisser.

Foreningen Maglemosens Naturpleje og Rudersdal Kommune indgik samarbejde om et overvågningsprojekt i 2016 der de kommende 5 år skulle følge græsningen og områdets udvikling. Maglemosens Naturpleje og Rudersdal kommune afholder sammen udgifterne til projektet. Kommunen har som ejer ansvaret for den daglige drift og pleje af arealerne.



Citronsommerfugl på horsetidse
D. 26. juli 2019

Overvågning af Magleмосen

Dette projekt vil i årene 2016-2020 foretage overvågning og løbende tilsyn med græsningens effekt på vegetationens struktur og floraens tilstand i Magleмосen. Dette gøres med henblik på at kunne justere plejeindsatsen og græsningstrykket (flytte dyr mellem græsningsfoldene, lave periodevis frahegninger etc.) for at fremme blomstrende planter, ynglende fugle og biodiversiteten generelt. Dette gøres for på sigt at opnå viden om, hvorvidt kommunens visioner opnås med den plejeindsats, der ydes i områderne.

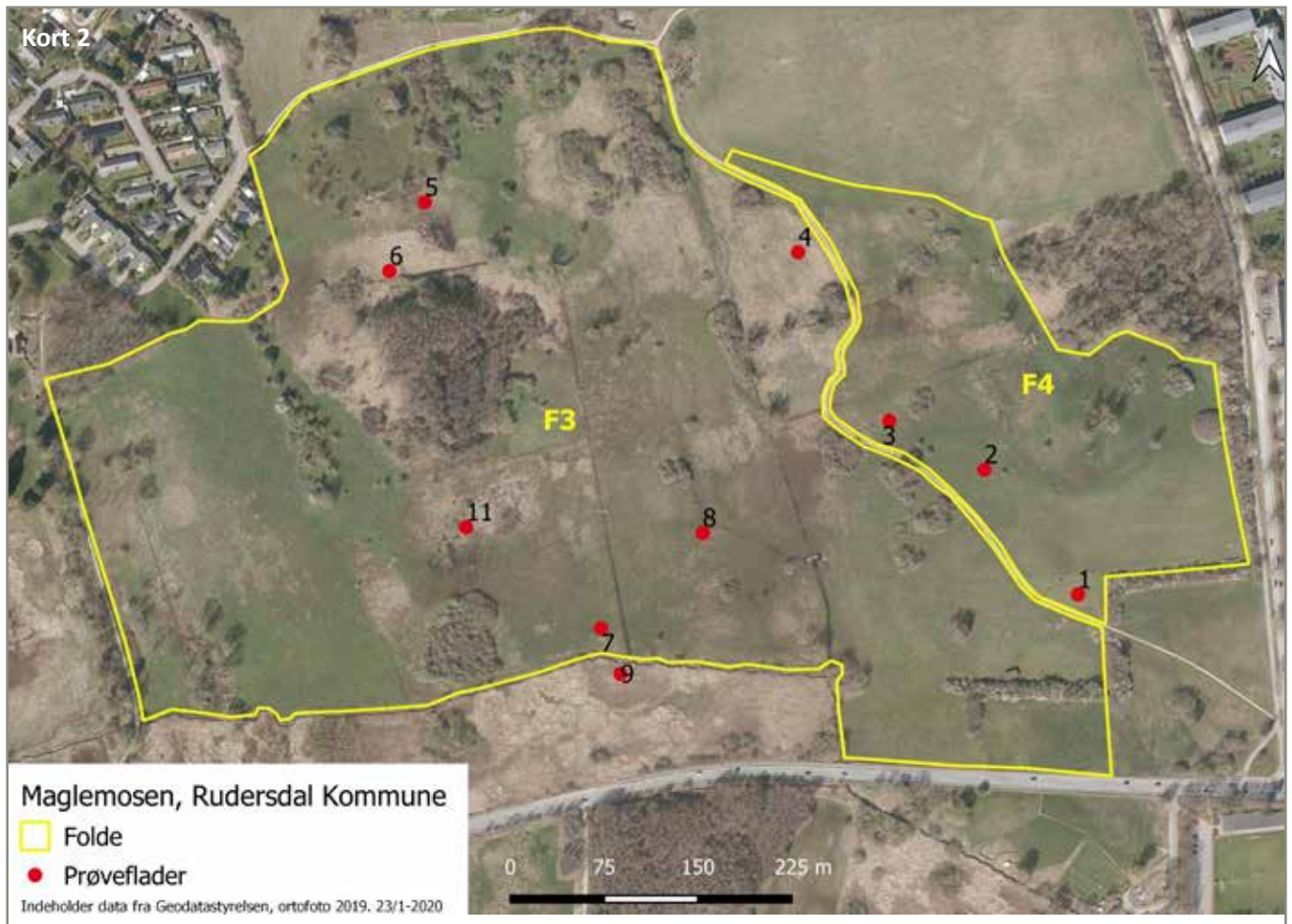
De løbende tilsyn suppleres med botaniske prøveflade-registreringer på i alt 11 fastlagte flader. De første 5 prøvefelter (felt 1-5) blev udlagt og monitoreret første gang allerede i 2015. De resterende 6 prøvefelter (felt 6-11) blev udlagt og monitoreret i 2016. Der blev ikke foretaget monitorering af felterne 1-5 i 2016. Overvågningen af de faste prøveflader i 2015 og 2016 er en botanisk baseline-monitoring. Denne monitorering vil således være udgangspunktet for senere at kunne sammenligne områdernes tilstand og på den baggrund være med til at fortælle noget om områdernes ændringer.

En prøveflade er en cirkel med radius på 5 meter (78,5 m²). Placeringerne af prøvefladerne er foretaget subjektivt, og kriteriet har været at dække den lysåbne vegetation og jordbundens variation i området. Punkt 9 ligger syd for Magleмосerenden i et ikke afgræsset område, der fremstår som tæt rørskov, og vil kunne fungere som kontrolpunkt for hvad der sker med vegetationen over tid, når den ikke driftes/plejes. Punkt 10 ligger i en græsset del af fold F2 i Henriksholm Nord, som ikke har karakter af dyrket mark.

Der foretages desuden lejlighedsvis luftfotoregistrering ved droneoverflyvning samt overvågning af ynglefugle og natsværmere for at kunne bedømme udviklingen af biodiversiteten.

Fold	Areal
F1a	1,4 ha
F1b	7,5 ha
F1	8,9 ha
F2a	1,7 ha
F2b	4,2 ha
F2	5,9 ha
F3	29,7 ha
F4	6,6 ha





Følgende overvågningselementer er planlagt indenfor projektperioden (i parentes er angivet hvilke år elementet udføres):

- Registrering af græsningstryk (2016-2020)
- Løbende biologisk tilsyn og vurdering af græsningseffekten (2016 - 2020)
- Botaniske prøvefladerregistreringer (2016 og 2020)
- Luftfotooptagelser og video med drone (2016 og 2020)
- Ynglefugletællinger (2017 og 2020)
- Registrering af natsværmere og natsommerfugle (2016)

Der foretages hvert år, efter endt tilsynsperiode, en kort afrapportering på de overvågningselementer der er foretaget på arealerne i løbet af året, frem til dyrene tages af arealerne ultimo oktober eller primo november.

Projektet er opstået som et samarbejde mellem foreningen Maglemeden's Naturpleje, Rudersdal Kommune og Natur360.



Indsatser sæsonen 2015

Der blev foretaget rydning af pilekrat og tagrør i vinteren 2014/2015.

Der blev i forsommeren 2015 lagt de første 5 botaniske prøveflader. Der blev efterfølgende foretaget en botanisk registrering af de 5 prøvefelter (se kort 2).

Der blev aflagt løbende besøg hen over sæsonen med gennemvandring af området og fotodokumentation, for at følge vegetationsudviklingen og græsningseffekten.



Græssende kvæg i F2, d. 5. maj 2019.

Indsatser sæsonen 2016

I september 2016 blev der udlagt yderligere 6 prøveflader fordelt over projektområdet, så der nu er 11 faste prøveflader til den botaniske overvågning (se kort 1 og kort 2).

Der blev aflagt løbende besøg hen over sæsonen med gennemvandring af området og fotodokumentation, for at følge vegetationsudviklingen og græsningseffekten.

Japansk pileurt blev på forsøgsbasis bekæmpet med le.

Der blev foretaget registrering af natsommerfugle med lyslokning. Se bilag 2 i afrapportering for sæson 2016 med artsliste over de observerede insekter.

Der blev ved sæsonens afslutning foretaget indsamling af oplysninger om antal græssende dyr på arealerne gennem græsningssæsonen og data er sammenslået i lister. Disse data er desværre ufuldstændige, da der ikke er foretaget en systematisk optælling af dyrene.

Indsatser sæsonen 2017

Der blev i foråret foretaget identificering, tælling og kortlægning af områdets ynglefugle (se afrapportering af Naturovervågning af Magleмосen, sæson 2017).

Der blev aflagt løbende besøg hen over sæsonen med gennemvandring af området og fotodokumentation, for at følge vegetationsudviklingen og græsningseffekten.

Der blev ved sæsonens afslutning foretaget indsamling af oplysninger om antal græssende dyr på arealerne gennem græsningssæsonen.

Bekæmpelse japansk pileurt blev opretholdt, ved slåning med le. Afslået materiale blev fjernet for at undgå yderligere spredning. Slåningen sætter væksten tilbage, hvorved der opstår nye friske skud som kvæget æder.



Blomstrende kattehale i F3 d. 26. juli 2019



Vinget perikon
D. 26. juli 2019



Alm. blåfugl - han
D. 27. maj 2019



Mange insekter er tilknyttet dødt ved. Her er der aktivitet i dødt pileved efterladt i jordoverfladen ved den indledende rydning foretaget i vinteren 2014-15.
D. 13. juni 2019

Indsatser sæsonen 2018

Der blev aflagt løbende besøg hen over sæsonen med gennemvandring af området og fotodokumentation, for at følge vegetationsudviklingen og græsningseffekten.

Der blev ved sæsonens afslutning foretaget indsamling af oplysninger om antal græssende dyr på arealerne gennem græsningssæsonen. Oplysningerne er bearbejdet og grafisk præsenteret - se figur 1, 2 og 3 samt bilag 1.

Japansk pileurt blev fortsat slået med le én gang i løbet af sæsonen.

Der blev ikke foretaget anden overvågning eller registrering end de løbende tilsyn. Flere af tilsynene er foretaget sammen med Jens Galby, fra Rudersdal Kommunes driftsafdeling.

Der er løbende holdt kontakt med Jette Køhler, der varetager opsynet med dyrene, omkring observationer og andre oplysninger om status. Relevante forhold er løbende viderebragt til Rudersdal Kommune.

Der blev i november 2018 foretaget et sent høslæt med slagleklipper på bælder. Det afklippede materiale blev opsamlet i samme arbejdsgang. Høslættet blev udført af kommunen.



F2a - d. 26. juli 2019



De enårige arter gåsemad og hejrenæb blomstrer talrigt efter den tørre sommer 2018 sammen med mælkebøtter, d. 28. april 2019

Indsatser sæsonen 2019

Der blev i sæsonen 2019 aflagt 14 besøg i Maglemosen hen over græsnings- og vækstsæsonen. Det første d. 30/1 og det sidste d. 13/12. Der blev forsøgt at aflægge besøg med ca. 3 ugers mellemrum i vækstsæsonen, for at have bedre føling med vegetationen og dyrenes effekter på de forskellige arealer.

Besøgene blev udført ved gennemvandring af forskellige dele af området. Der blev undervejs foretaget fotodokumentation af områdets generelle tilstand samt af mere specifikke forhold.

Der blev ved sæsonens afslutning foretaget indsamling af oplysninger om antal græssende dyr på arealerne gennem græsnings-sæsonen. Oplysningerne er bearbejdet og grafisk præsenteret - se figur 1, 2 og 3 samt bilag 1.

Japansk Pileurt blev fortsat slået med le én gang i løbet af sæsonen, ultimo juli 2019, lidt senere end de foregående år.

Der blev ikke foretaget anden overvågning eller registrering end de løbende tilsyn. Flere af tilsynene er foretaget sammen med Jens Galby, fra Rudersdal Kommunes driftsafdeling. Besøget den 15. maj blev tilrettelagt som et fælles besøg med deltagere fra kommunens driftsafdeling og kommunens naturforvaltning samt deltagere fra Maglemosens Naturplejegruppe, Anders N. Michaelsen, Natur360 og Jette Køhler, dyreholder.

Der er løbende holdt kontakt med Jette Køhler, der varetager opsynet med dyrene, omkring observationer og andre oplysninger om status. Relevante forhold er løbende viderebragt til Rudersdal Kommune.

Der blev igangsat et udsåningsprojekt med vilde danske plantearter på marken i folden F1. Projektet omtales ikke nærmere i denne rapport, men der er planlagt et notat, der indeholder nærmere beskrivelse af projektet, med udgivelse i 2020.



Død stamme med spættehuller. Stæren yngler gerne i spættehuller, d.13. juni 2019



Vild tulipan fra skovstykket nord for det nordvestlige hjørne af F3.
D. 28. april 2019



Stor bredpande i muse-vikke
D. 13. juni 2019

Fokus for 2019

Følgende tiltag og punkter blev vurderet ville have en gavnlig effekt på området. Nogle af tiltagene kræver yderligere overvejelser og andre en større indsats, men det vurderes, at de på sigt vil have en positiv effekt på områdets udvikling og på mangfoldigheden, strukturelt og artsmæssigt.

Antallet af græssende dyr i de enkelte folde bør fortsat registreres skriftligt og løbende i samarbejde med Jette Køhler.

Nogen af anbefalingerne fra afrapportering af sæson 2018 er ikke blevet udført i den forgangne 2019-sæson eller er ikke målrettet blevet fulgt op, og videreføres derfor til den kommende og sidste - 2020-sæson.

- Overveje muligheden for at sammenlægge F3 med F4 ved at nedlægge hegnene omkring stien mellem de to folde. En sammenkobling af disse to folde, ville udligne græsningstrykket, og gøre det lettere at administrere dyrene i disse to folde, da dyrene ikke skal flyttes
- Overveje muligheden for at inddrage de store dele af F1 og F2 i græsningsfoldene, i stedet for kun høslæt, evt. helt sløjfe høslæt?
- Overveje etablering af vintergræsning/græsning større dele af vinterperioden med få dyr
- Forsøge at fortsætte med hestegræsning i kombination med kvæget og gerne overlappende tidsmæssigt
- Opstarte græsning syd for Maglemoserenden
- Stimulere interessen hos dyrene ved at afbrænde strategiske steder, fx i frahegningerne - grundet forberedelser og evt. dispensationer bruges 2019 til at undersøge mulighederne og indhente eventuelle tilladelser
- Etablere blomsterrige arealer med hjemmehørende arter på mark nord for F3 gennem udsåning
- Inddrage hele eller dele af det tørre, åbne areal nord for F4
- Etablere flere muligheder for passage af grøfterne for dyrene, så slid fra dyrenes færdsel og tramp fordeles
- Man bør overveje at klarlægge hydrologien lidt nøjere og se om der skal ske forandringer med grøfternes og hele områdets afvanding. Man kan eventuelt overveje at inddrage nogle af naboarealerne



Blomstrende hvidtjørn
I 2019 var der en særlig kraftig blomstring af mange træarter, måske pga. tørken i 2018.
D. 27. maj 2019

Observationer og fokuspunkter - 2019

Indsatser mod invasive arter

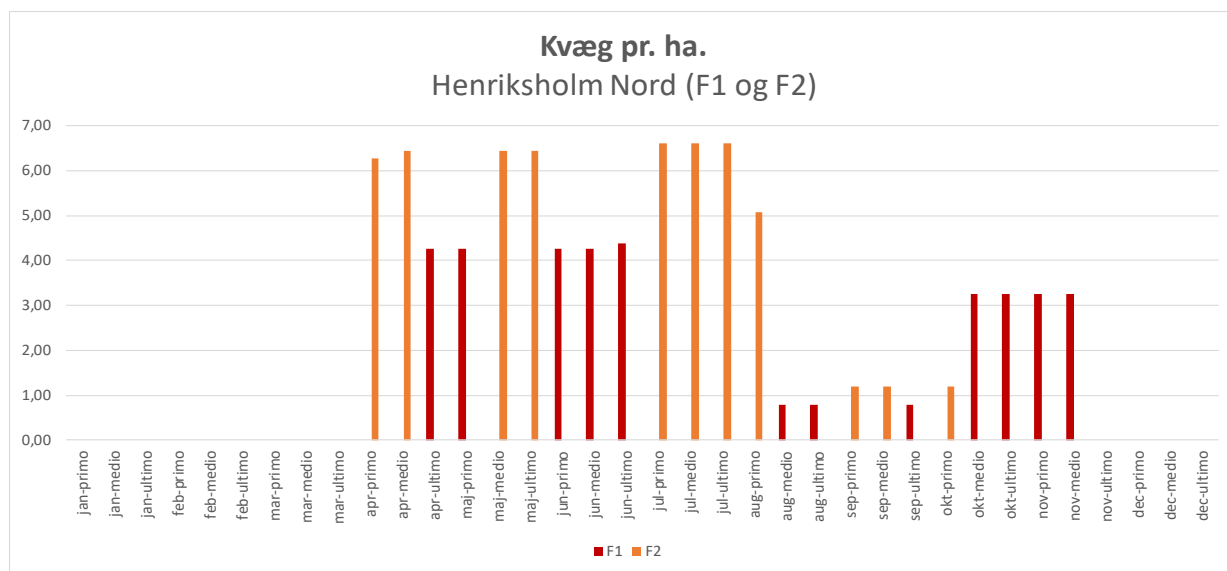
Formålet med græsningen er bl.a. at øge biodiversiteten i Maglemosen. Store dele af området har tidligere været dækket af invasive arter som bl.a. kæmpebjørneklo og sildig gyldenris. Der findes desuden bestande af japansk pileurt og rød hestehov i fredningen.

I forbindelse med de løbende tilsyn observeres bestandene af de forskellige invasive arter, og der tages stilling til, hvorvidt det er nødvendigt med yderligere tiltag. Dette gøres for at begrænse spredningen af de arter, hvor græsningen vurderes utilstrækkelig.

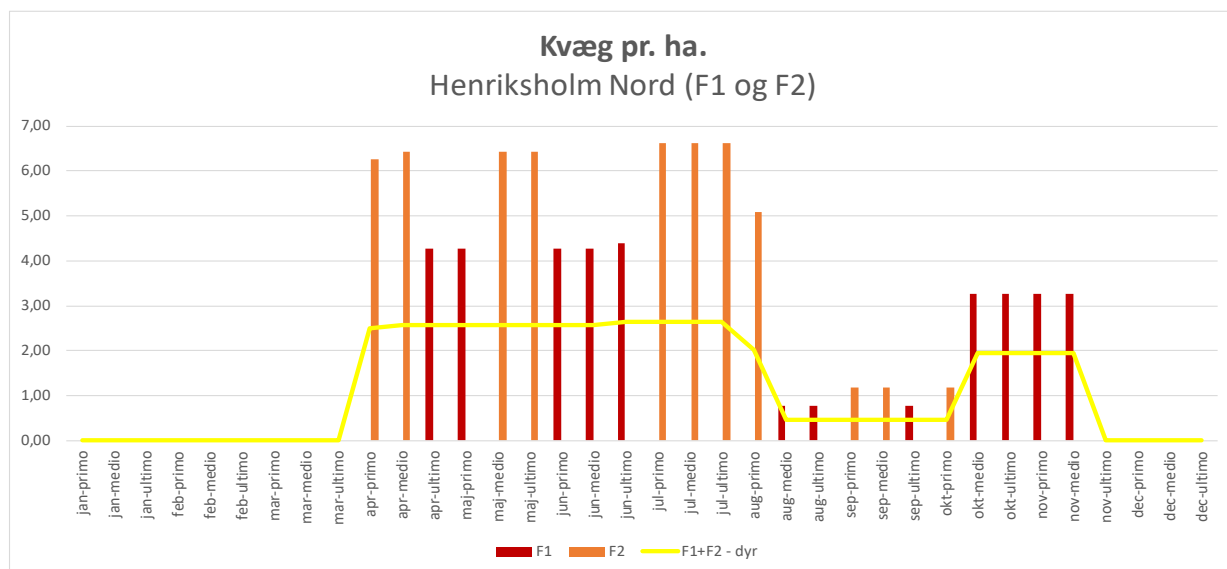
Der er siden 2016 foretaget manuel bekæmpelse af bestande af japansk pileurt, da planterne blev vurderet for store til at dyrene vil æde dem. Der vil fortsat være fokus på de invasive arters udbredelse i 2020. Der kan være behov for bekæmpelse af individer eller dele af bestande, der ikke kan nås af dyrene.

Græsnings - og hegningsobservationer

Der har fortsat været en detaljeret registrering af antallet af græssende dyr i de enkelte folde, for at kunne vurdere græsningens effekt og evt. flytte dyr eller



Figur 1. Græsningstryk (voksne dyr) på F1 og F2.



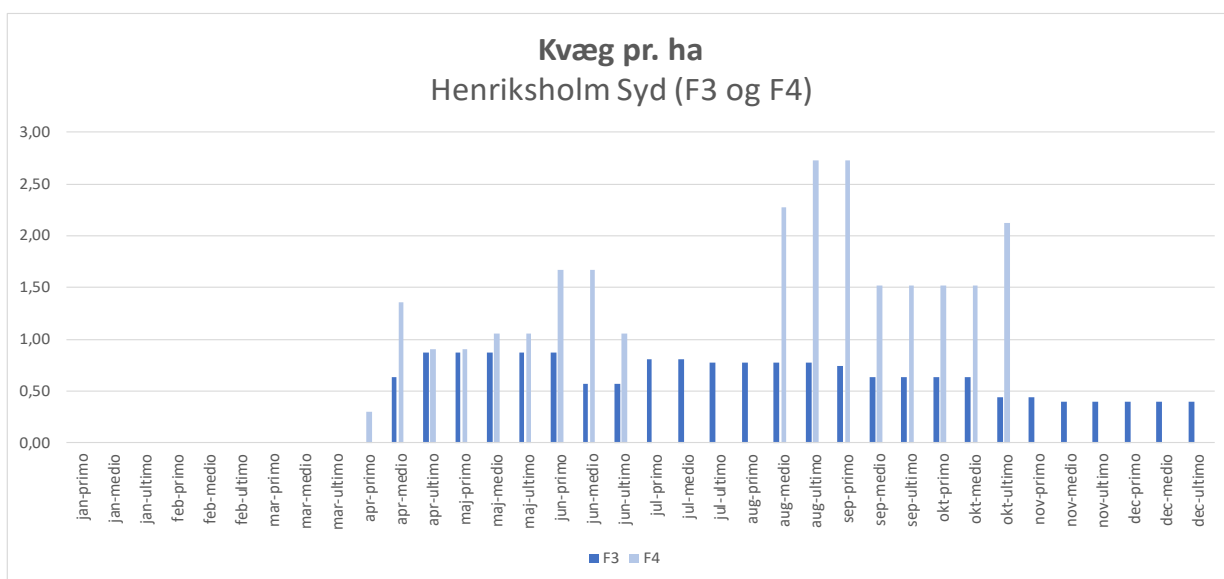
Figur 2. Græsningstryk (voksne dyr) på F1 og F2. Den grå kurve viser udsvinget i græsningstrykket ved en sammenlægning af F1 og F2

lave fraegninger. Der er i løbet af græsningssæsonen blevet noteret hver gang der er dyr der er flyttet, taget på stald eller døde.

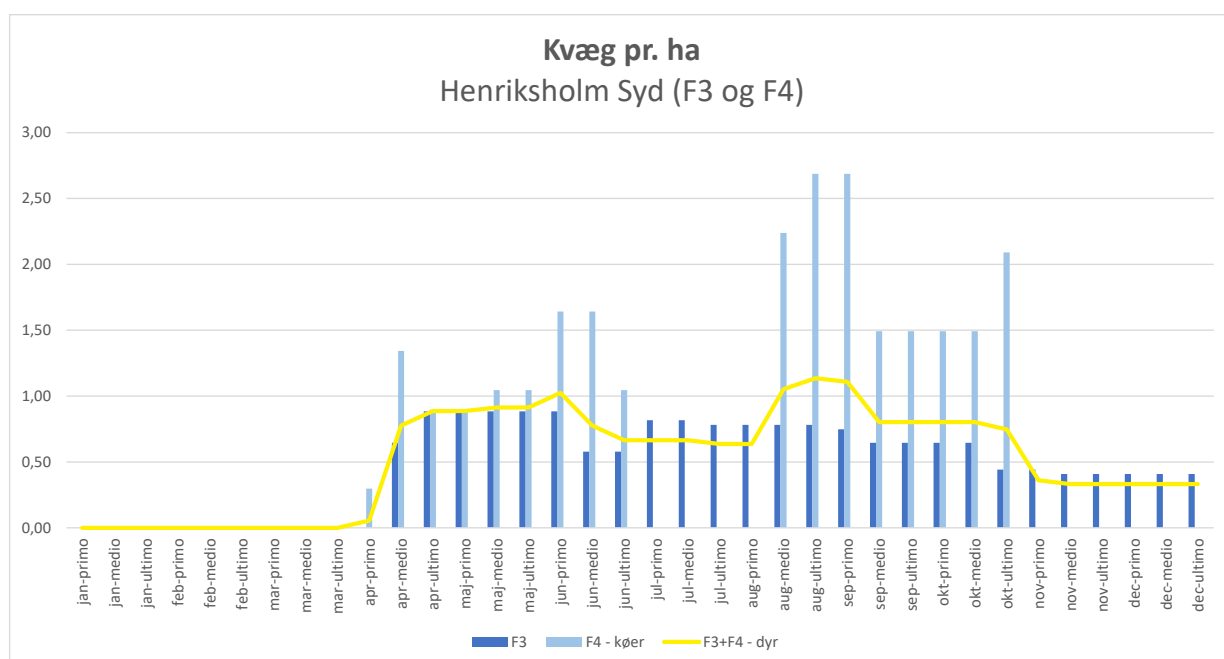
Det er blevet noteret hvor mange dyr, både køer og kalve, der har opholdt sig i de forskellige folde med et 10-dages interval (primo, medio og ultimo for den enkelte måned). Der findes yderligere detaljer om mere præcise datoer for flere af de handlinger, der foretages med dyrene, men af grafiske hensyn er informationerne præsenteret i 10-dages intervaller.

Græsningstrykket med kvæg pr. ha (figur 1-4) angiver udelukkende antallet af voksne dyr på arealerne. Dette er gjort da kalvenes bidrag til græsningstrykket er ukendt. Kalvenes græsningsaftryk afhænger af deres alder og størrelse og da dette er ukendt, er de ikke medtaget i denne sammenhæng. Dyr under 12 måneder regnes som kalve.

I foldene ved Henriksholm Nord benyttedes frem til 2019 kun delområderne F2a (1,7 ha) og F1a (1,4 ha) til græsning, resten af F1 og F2 benyttedes til høslæt (se kort 4). Det er i 2019 ændret så der ikke er taget høslæt, men i stedet kun er græsset.



Figur 3. Græsningstryk (voksne dyr) på F3 og F4. Ingen heste i 2019.



Figur 4. Græsningstryk (voksne dyr) på F3 og F4. Den gule kurve viser udsvinget i græsningstrykket ved en sammenlægning af F3 og F4.



Blomstrende kællingetand og foderlucerne i F1, efter ca. 5 uger uden græsning, se figur 1. D. 7. august 2019

Græsningstrykket på et areal er typisk mere variabelt, jo mindre en fold er. Det sker fordi ændringer i antallet af dyr lettere skaber store udsving i græsningstrykket, desto mindre foldens areal er. Derfor er udsvingene i den største fold, F3 (29,7 ha) også mindre over sæsonen til trods for relativt store udsving i antallet af dyr på området.

Det anbefales at fortsætte arbejdet med at udligne udsvingene i græsningstrykket hen over græsningssæsonen, som det er sket i 2019. Dette kan gøres ved at fordele dyrene imellem foldene og fordelt mere hen over året med helårsgræsning. Man kan eventuelt også overveje at inddrage naboarealer, hvor der på nuværende tidspunkt ikke foretages græsning. Man kan også løse dette ved at sammenlægge nogen af de eksisterende folde, mest oplagt foldene F3 og F4 (se kort 3). Den gule kurve på figur 3 viser, hvordan udsvingene i græsningstrykket kan udlignes ved en sammenlægning af F3 og F4.

Græsningstrykket blev sænket i F3 i 2019 i forhold til de foregående år.

I 2019 lå græsningstrykket mellem 0,57 - 0,88 dyr/ha (gennemsnitligt 0,77 dyr/ha) fra medio maj til ultimo august. I samme periode i 2018 lå græsningstrykket på mellem 1,02 - 1,12 dyr/ha (gennemsnitligt 1,08 dyr/ha). Gennemsnitligt er niveauet for græsningstrykket dermed sænket med næsten en tredjedel fra 2018 (1,08 dyr/ha) til 2019 (0,77 dyr/ha).

Denne sænkning i græsningstrykket har tilladt en øget blomstring af forskellige arter som generelt hører til de arter som ønskes fremmet i området

Vinter- og helårsgræsning

Græsning i yder- og vintermånederne bevirker, at dyrene er nødsaget til at være mindre kræsne og opføre sig mere naturligt i deres fødesøgning. Det gør de bl.a. ved at spise kviste med knopper, bark af vedplanter, det tiloversblevne og delvist halvvisne overskud fra vækstsæsonen, samt gå efter arter der fortsætter væksten i vinterhalvåret.

Løvtræer ædes især af kvæget i vinterhalvåret, hvilket også var tilfældet i Maglemosen hvor kvæget i oktober begyndte at skrælle barken af pilebuske.

Dyrenes græsning på vedplanterne er med til at begrænse tilgroning af ellers mere lysåbne naturtyper samt skabe lyslommer i krat og skov der øger variationen af mulige levesteder for bl.a. insekter, fugle og svampe.



Hegnslinje i F4, inde /ude, d. 5. maj 2019

Mindre område i F4 hvor der tidligere har været foretaget tilskuds-fodring af dyrene - vegetationen fremstår nu tydeligt anderledes.
D. 27 maj 2019



Dyrene blev ikke tilskuds-fodret i 2019, men et mindre område i F4 bærer præg af, at der tidligere har været tilskuds-fodret. Her fremstår vegetationen tydeligt højere og med en anden artssammensætningen end den omgivende.

Der er stort slid og oversvømmelse omkring og i læskuret på F3. Dette var særlig slemt midt i december.
D. 13. december 2019



Blomstrende kær-dueurt er blevet mere almindelig i området nord for ellesumpen.
D. 26. juli 2019.





Opfølgning på anbefalinger for 2019

- *Overvej muligheden for at inddrage de store dele af F1 og F2 i græsningsfoldene, i stedet for kun høslæt, evt. helt sløjfe høslæt?*

Der er ikke foretaget høslæt i foldene i 2019. I begge folde blev hegnet åbnet så dyrene har haft adgang til hele folden størstedelen af året.

- *Overvej etablering af vintergræsning/græsning større dele af vinterperioden med få dyr*

Græsning i F3 er fortsat til sent på sæsonen med 12 køer. Pr. d. 28. januar 2020, går de stadig i området. Vinteren er usædvanlig mild med rekordvarme i januar.

- *Forsøge at fortsætte med hestegræsning i kombination med kvæget og gerne overlappende tidsmæssigt*

Der har ikke været hestegræsning i sæsonen 2019. Og der er ikke udviklet yderligere på punktet.

- *Opstarte græsning syd for Maglemoserenden*

Muligheden for udvidelse eller etablering af separat græsning syd for Maglemoserenden har ikke været undersøgt i 2019. Der er ikke umiddelbart planer for dette indenfor de kommende år.

Bræmmerne langs vandløbet Maglemoserenden er ugræssede. Overgangszoner er biologisk vigtige og levested for mange arter, men afhængige af naturlig græsningsdynamik og hydrologi.
D. 8. maj 2019



Område ved Gøngehusvej der blev slået. Slåningen blev foretaget med en "softtrack-cut-and-collect" med slagleklipper.
D. 30. januar 2019



Genvækst af lysesiv efter slåning med slagleklipper. Bemærk at væksten er sket siden det forrige billede taget d. 30. januar. Lysesiv vokser i vintermånederne og vil år for år blive fremmet hvis der kun sker sommergræsning, d. 28. april 2019



Fold	Areal
F3	29,7 ha
F3 - udvidelse	0,5 ha
F4	6,6 ha
F4 - udvidelse	7,1 ha
F4 - samlet	13,7 ha
F3+F4 udvidet	43,9 ha
Syd for renden	5,8 ha

- Overveje muligheden for at sammenlægge F3 med F4 ved at nedlægge hegnene omkring stien mellem de to folde. En sammenkobling af disse to folde, ville udligne græsningstrykket, og gøre det lettere at administrere dyrene i disse to folde, da dyrene ikke skal flyttes.
- Inddrage hele eller dele af det tørre, åbne areal nord for F4

For at kunne udføre helårsgræsning mere optimalt i Maglemosen, er det nødvendigt at udvide de eksisterende folde med et højereliggende og dermed mere tørt areal. Der foreslås udvidelse af folden F4 med arealet lige nord for. Derudover foreslås der også at man sammenlægger F3 og F4 ved at lægge færreste ned i stien jf. kort 3.

For at undgå for meget slid fra kvægets krydsning med stien laves der to passager der ikke er for korte. De forslåede overgange er placeret hvor der er relativt tørt inde i folden.

- Stimulere interessen hos dyrene ved at afbrænde strategiske steder, fx i frahegningerne - grundet forberedelser og evt. dispensationer bruges 2019 til at undersøge mulighederne og indhente eventuelle tilladelser

Punktet er ikke udviklet yderligere. Det er dog fortsat relevant, særligt hvis der udvides syd for Maglemoserenden.





Område i F1 med udsåning d. 30. september 2019

Udsåningsprojekt

- *Etablere blomsterrige arealer med hjemmehørende arter på mark nord for F3 gennem udsåning*

Der er etableret et udviklingsprojekt med udsåning af lokalt indsamlede vilde arter i et forsøgsfelt i F2. Der udarbejdes et separat notat over projektets tilblivelse, frøhøstning og opsætning.

Der blev foretaget udsåning af de indsamlede frø, i forsøgsfeltet i F2, d. 3 september 2019.



Der blev indsamlet frø fra vilde planter. Frøene blev udsået i projektfeltet i F2 d. 3. september 2019



Frøene er spiret d. 30. september 2019

Status på invasive arter

Sildig gyldenris

Store dele af Maglemosen var tidligere dækket af den invasive art Sildig Gyldenris. Græsningen har dog haft stor effekt i forhold til at bekæmpe Sildig Gyldenris, men den forekommer dog stadig talrigt som vegetative skud (ikke-blomstrende), spredt i området. Det positive er at der nu alle steder er etableret forskellige konkurrerende arter af græsser og urter imellem de tilbageværende skud af Gyldenris.

Udenfor foldene findes der en del Sildig Gyldenris spredt forekommende i området, især synligt blomstrende steder de steder hvor der ikke slås.

Der blev i 2017 anbefalet at holde et højt græsningstryk på de mest gyldenris-dominerede dele frem til og med juni. Det lykkedes i 2018, hvor F4-folden ikke stod tom 3 uger i juni. Grundet tørken blev det ikke vurderet nødvendigt med et højere græsningstryk, da væksten samtidig var hæmmet. Det betød også at Gyldenris blomstrede senere. Begge dele kan sikkert tilskrives at planten har et meget højtliggende rodnet, og var udsat for vandmangel.

I 2019 har sildig gyldenris ikke været dominerende eller fremtrædende element i græsningsfoldene, kun på kortere stræk langs stierne udenfor hegnene. Her er den til gengæld i sensommeren et blomstrende indslag der trækker insekter til og gør det nemt for forbipasserende at opleve dem. Arten er stadig fremtrædende andre steder i lokalområdet og den vurderes ikke som et egentligt problem, så længe græsningen opretholdes på det nuværende niveau.

Der foretages de fleste steder ingen manuel indsats de steder, hvor græsning eller slåning ikke er tilstrækkelig eller fraværende. Det bør fortsat overvejes om sildig gyldenris står i vejen for mere værdifuld natur de steder den forekommer.

Sildig Gyldenris er kraftigt minimeret af græsningen indenfor hegnet, men fortrænger på sigt anden vild flora udenfor. Langs med stien mellem fold F3 og F4, d. 4. september 2019



Sildig Gyldenris, langs med stien mellem fold F3 og F4, d. 4. september 2019



Rød hestehov

Forekomsten af Rød Hestehov var i 2018 reduceret til næsten ingenting i folden "F3" og det er stadig billedet i 2019.

I den lille F1-fold (den nordvestlige fold) er planterne igen i 2019 græsset kraftigt ned. Planterne findes dog stadig lige udenfor folden langs hegnslinjen. Her breder de sig langsomt så længe de ikke begrænses gennem slåning eller lignende.

På ydersiden af hegnet bør det overvejes om rød hestehov bør slås, særligt hvis det forholdsvist nemt kan kombineres med den eksisterende slåningspraksis langs veje og stier. Her er den til gengæld i det allertidligste forår et blomstrende indslag der trækker insekter til og gør det nemt for forbipasserende at opleve dem. Den vurderes ikke som et egentligt problem, så længe græsningen opretholdes på det nuværende niveau.



Rød hestehov langs stien nord for F3, d. 27. maj 2019.



D. 26. juli 2019. Bemærk at bladene er væsentligt mindre indenfor hegnet, hvor planterne græsses.



Bemærk at rabatten på den modsatte side af vejen er slået for nylig. Blomstringen i vejrabatter i juni og juli er normalt værdifuld for mange insekter, særligt når de tilstødende arealer er mere blomsterfattige, d. 26. juli 2019.



Foto fra det nordøstligste hjørne af folden F1. Bemærk at hele stiens tracé er nyligt slået, måske kunne slåningen begrænses lidt fx til kun en af siderne skiftevis hver anden gang? D. 7. august 2019.

Japansk pileurt

I 2017 blev japansk pileurt slået med le d. 9. august og herefter kunne kvæget afgræsse de nye skud godt. Den lidt sene slåning vurderes at have haft en synlig effekt, men slåning i juni eller juli vil sammen med kvægets græsning nok virke endnu bedre.

I 2018 var bestanden af japansk pileurt ret lavtvoksende og endnu mindre end i 2017 på samme tid, dog nok delvis også pga. tørken. Den blev slået med le d. 28. juli 2018.

I 2019 var japansk pileurt fortsat til stede om end der efterhånden har etableret sig ret meget konkurrerende vegetation inde imellem planterne. Den blev slået med le d. 26. juli 2019.



Den kendte bestand af japansk pileurt
i F3 - slået med le d. 26. juli 2019



Den kendte bestand i F3 - kan anes i
baggrunden på forrige foto.
D. 26. juli 2019

Kæmpe-bjørneklo

Græsningen i 2015 og 2016 fik kraftigt reduceret forekomsten af bjørneklo, og i 2017 blev Kæmpe-Bjørneklo reduceret yderligere i omfang. Reduceringen var så markant i 2017, at der ikke er observeret og fotograferet nogen større planter. I 2018 blev der set ganske få og små, ikke-blomstrende planter. Hvilket også var tilfældet i 2019.

Der ses dog stadig enkelte steder, fremspirende frøplanter, fra den eksisterende frøpulje. Over en årrække vil man kunne forvente at se nye planter spire frem fra frøbanken i områder, især hvor der tidligere har vokset blomstrende og frøstættende Kæmpe-Bjørneklo indenfor det seneste årti.

Så længe græsningen opretholdes, kan det forventes at frekvensen af nye planter, år for år, vil mindskes i takt med at frøbanken mister sin spiringssevne.

Man skal være opmærksom på at der i krat, og andre steder hvor kvæget ikke når ind, godt kan fremspire bjørneklo og de skal bekæmpes manuelt så frøspredning og fornyelse af frøbanken helt undgås.



Enkelte planter blev fundet rundt omkring i området, dog ingen blomstrende. Her fra F3 ses et individ i bestand af japansk pileurt. Bemærk at der er spist af planten.
D. 26. juli 2019.



Enkelte planter fundet rundt om i området, dog ingen blomstrende. Her i pilekrat fra vestkanten af ellesumpen.
D. 13. juli 2019.



D. 12. marts 2019



Vand-mynte, d. 4. september 2019

Hydrologi

- *Man bør overveje at klarlægge hydrologien lidt nøjere og se om der skal ske forandringer med grøfternes og hele områdets afvanding. Man kan eventuelt overveje at inddrage nogle af naboarealerne.*

Denne del blev ikke målrettet fulgt op i løbet af 2018. Tørken i 2018 bevirkede at visse hydrologiske forhold fremstod endnu tydeligere end sædvanligt, og var lette at iagttage; særligt de mest grundvandspåvirkede områder fremstod trods den ekstreme tørke med mere våde og fugtige jordbundsforhold. Omvendt fremstod områder og afvandingsgrøfter fra de mindre grundvandspåvirkede dele udtørrede.

Ønskes der mulighed for vinter- eller helårsgræsning er det hensigtsmæssigt at klarlægge hvorledes området afvandes og hvordan det evt. kan optimeres, før det er muligt som en fast praksis at lade dyrene blive i området i vintermånederne. F3 indeholder mange fugtige og lavtliggende arealer. Disse arealer oversvømmes hurtigere, og i våde år som efteråret 2019 har været, står der store mængder vand i hegningen. På trods af de udfordringer er det lykkedes for 12 køer at græsse i området, foreløbig frem til slutningen af januar 2020.



Drikkekar med flydekontakt.
D. 15. maj 2019



Hegnslinjen op til skovstykket med
tæt opvækst af primært ask.
D. 30. september 2019

- *Etablere flere muligheder for passage af grøfterne for dyrene, så slid fra dyrenes færdsel og tramp fordeles*

Forskellige muligheder er drøftet men der er ikke taget nogen beslutning eller udført nogen tiltag endnu.



Ko og kalv passerer broen. Kalven har dårlig mulighed for at passere grøften på anden vis. Der er dog pga. slid opstået en højdeforskel mellem bro og terræn, hvilket besværliggør kalvens passage når den skal ned fra brodækket.
d. 8. maj 2019.



De voksne dyr er dog ofte ligeglade med broen og passerer grøften nærmest hvor det passer dem, hvorved sliddet fordeles på et bredere stykke af grøfterne. Hermed undgås det koncentrerede slid som ses ved broen.
d. 8. maj 2019



Mindst to-tre steder findes små gangbroer, som er efterladt fra forsvarskommandoens tid, og de slidte gangstier i vegetationen afslører at de benyttes af kvæget. De kan måske etableres flere steder så kalvene nemmere passerer grøften og sliddet fordelt bedre.
D. 4. september 2019



Stenstryg udlagt i Maglemose-renden for ca. 10 år siden nu med bevoksning af sideskærm. Passager som kan denne benyttes som vade-sted for hjorte og græssende dyr, såfremt hegnet nedtages.
D. 8. maj 2019.



Kanalen passeres d. 8. maj 2019.



Analyse og konklusioner

Vanding

Der blev etableret vanding i den vestlige del af F3 i 2018 for at bidrage til at kvæget i højere grad opholder sig i den vestlige del. Vandingsanlægget har ikke fungeret tilfredsstillende, det har været ude af drift og der bliver hurtigt optrampet og mudret omkring det. Der har været talt om at udvide hegningen op i skovstykket og etablere et mere stabilt vandingsanlæg her. Det vil samtidig give dyrene øget mulighed for læ og skygge, samt tilføre græsningsdynamik i skovstykket hvor opvæksten af ask er ret massiv.

Fællestur

På den fælles tur blev der set på store dele af mosen inkl. den del som ligger syd for maglemoserenden. Sidst der blev set gøgeurter i området var det her de voksede. Der blev talt om hvordan vegetationen udvikler sig ovenpå den meget tørre sommer i 2018, hvordan vandingsanlægget har fungeret, muligheder for at justere på græsningen på forskellig vis mm.

Fuglene

Der er et rigt fugleliv i Maglemosen. De enkelte fuglearter har hver især deres individuelle behov for varierende mængder af bl.a. vegetationshøjde, fugtighedsforhold og spredte kratpartier til fødesøgning, skjul og redebygning.

Det blev i afrapporteringen for sæsonen 2017 vurderet, at det ville være sandsynligt at få ynglende dobbeltbekkasin, vibe eller andre engfugle i mosen i 2018. Denne vurdering blev foretaget på baggrund af den fugleovervågning der blev foretaget i 2017. Her blev der bl.a. hørt to par dobbeltbekkasin spillende ved et besøg i april. De havde dog tilsyneladende senere opgivet at yngle i området. Der blev ved samme lejlighed observeret tre par ynglende viber i april, men de havde alle måtte opgive yngleforsøget – ganske givet grundet prædation af krager. Kriterierne for at fuglene tilknyttet engområder yngler i området er tilsyneladende til stede. Det er dog svært at gøre noget ved situationen med præderende krager og det må nok accepteres som en del af naturens spil.

Der er ikke foretaget en egentlig overvågning af fuglene i 2018, men det blev vurderet at hverken viberne eller dobbeltbekkasinen ynglet i området. Dette var ligeledes tilfældet i 2019, ud fra de tilgængelige efterretninger. Der er således ikke blevet observeret sikre tegn på ynglende fugle af de to nævnte arter.



Fællestur d. 15. maj 2019



Vibe, d. 28. april 2019



Landsvaler på reden i F1, d. 7. august 2019



Gærdesmutte har lavet sin rede i en naturlig hulhed et sted i ellesumpen i F3, d. 13. juni 2019



Anbefalinger for 2020*

1. Antallet af græssende dyr i de enkelte folde bør fortsat registreres skriftligt og løbende i samarbejde med Jette Køhler og ved besøg ca. hver 3. uge.
2. Det anbefales at fortsætte arbejdet med at udligne udsvingene i græsningstrykket hen over græsningssæsonen, som det er sket i 2019. Dette kan gøres ved at fordele dyrene imellem foldene og fordelt mere hen over året med helårsgræsning. Man kan eventuelt også overveje at inddrage naboarealer, hvor der på nuværende tidspunkt ikke foretages græsning. Man kan også løse dette ved at sammenlægge nogen af de eksisterende folde, mest oplagt foldene F3 og F4.
3. Inddrage hele eller dele af det tørre, åbne areal nord for F4, så området bliver mere robust og velegnet til græsning i våde perioder og i vinterhalvåret.
4. Udvide F3 i nordvesthjørnet med det lille skovstykke og del af græsarealet øst for.
5. Den nye praksis med vintergræsning/græsning større dele af vinterperioden med få dyr, som er igangsat nov/dec. 2019, følges tæt i samarbejde med Jette Køhler og ved supplerende besøg efter behov.
6. Løse problemet med at der står vand i og omkring læskuret med øget erosion til følge.
7. Opstarte græsning syd for Maglemoserenden, hvor der findes rester af rigkærsvegetation og trykvand i overfladen. Evt. inddrage selve Maglemoserenden i græsningen og ikke frahegne vandløbet
8. Hestegræsning som foregik kortvarigt i 2018, forsøges genoptaget, helst i kombination med kvæget og også gennem vinterhalvåret.
9. Etablere flere muligheder for passage af grøfterne for dyrene, så slid fra dyrenes færdsel og tramp fordeles bedre.
10. Etablere mere stabil vandforsyning som erstatning for vandingskarret i nordvesthjørnet af F3, placeret på mindre sårbart og fugtigt terræn
11. Stimulere interessen hos dyrene ved at afbrænde strategiske steder som de ellers fravælger, eller øget græsning ønskes, fx steder hvor dyrenes vintergræsning har efterladt store førnepartier og især syd for Maglemoserenden hvis græsning realiseres her. Forberedelser og evt. dispensationer til brug herfor afklares i god tid 2020, så det ligger klar før afbrænding. Kan foregå i sensommeren hvis en tilstrækkelig tør periode opstår.
12. Følge op på etableringen af forsøgsfelt med udsæede, hjemmehørende arter på mark i F1-folden.
13. Man bør overveje at klarlægge hydrologien lidt nøjere og se om der skal ske forandringer med grøfternes og hele områdets afvanding. Man kan eventuelt overveje at inddrage nogle af naboarealerne.
14. Undersøge om slåningen langs stierne kan tilrettelægges bedre for bio diversitet og oplevelsesværdi. Er opsamling mulig? Kan der slås udenom blomsterrige partier og perioder?

Kikhanerenden - et eksempel i Rudersdal Kommune på vandløb der ikke er frahegnet og hvor kvæg og heste har fri adgang.
D. 18 september 2018



Knoldet brunrod. D. 13. juni 2019



D. 8. maj 2019

* Punkter for anbefalinger 2020 er nummereret men ikke sat i prioriteret rækkefølge

Bilag 1

Tabelloversigt over antallet af køer, kalve og heste i de fire græsningsfolde. Felter med minustegn (-) indikerer, at dyrene er på stald. I 2019 har hele arealet af foldene F1 og F2 været græsset, hvilket er første år med græsning på det fulde areal.

Fold	Areal ha	Dyr	januar			februar			marts			april			maj			juni		
			pri	med	ult	pri	med	ult	pri	med	ult	pri	med	ult	pri	med	ult	pri	med	ult
F1. Henriksholm Nord - vest	8,9	Køer	-	-	-	-	-	-	-	-	-	0	0	38	0	0	38	0	0	39
		Kalve	-	-	-	-	-	-	-	-	-	0	0	0	0	0	0	0	0	0
F2. Henriksholm Nord - øst	5,9	Køer	-	-	-	-	-	-	-	-	-	37	38	0	0	38	0	0	0	
		Kalve	-	-	-	-	-	-	-	-	-	0	0	0	0	0	0	0	0	
F3. Henriksholm Syd - vest	29,7	Køer	-	-	-	-	-	-	-	-	-	0	19	26	26	26	26	26	17	17
		Kalve	-	-	-	-	-	-	-	-	-	0	0	1	1	1	2	5	5	9
F4. Henriksholm Syd - øst	6,6	Køer	-	-	-	-	-	-	-	-	-	2	9	6	6	7	11	11	7	
		Kalve	-	-	-	-	-	-	-	-	-	2	3	0	0	0	7	1	2	3

Fold	Areal ha	Dyr	juli			august			september			oktober			november			december		
			pri	med	ult	pri	med	ult	pri	med	ult	pri	med	ult	pri	med	ult	pri	med	ult
F1. Henriksholm Nord - vest	8,9	Køer	0	0	0	7	7	0	0	0	0	0	29	29	29	29	29	-	-	-
		Kalve	0	0	0	0	0	0	0	0	0	5	5	5	5	5	5	-	-	-
F2. Henriksholm Nord - øst	5,9	Køer	39	39	39	0	0	7	7	0	0	7	0	0	0	0	0	-	-	-
		Kalve	0	0	0	0	0	0	0	0	0	0	0	0	0	0	0	-	-	-
F3. Henriksholm Syd - vest	29,7	Køer	24	24	23	23	23	22	19	19	19	19	19	13	12	12	12	12	12	12
		Kalve	14	15	16	16	16	17	18	18	18	18	18	0	0	0	0	-	-	-
F4. Henriksholm Syd - øst	6,6	Køer	0	0	0	0	0	18	18	10	10	10	14	14	14	14	14	-	-	-
		Kalve	0	0	0	0	0	1	2	2	2	2	4	4	4	4	4	-	-	-

